

PARC NATIONAL DU MONT-TREMBLANT

GUIDE DÉCOUVERTE 2019



BIENVENUE AU PARC

Parmi les doyens des grands parcs nationaux en Amérique du Nord, le parc national du Mont-Tremblant séduit ses visiteurs avec ses collines forestières à perte de vue, baignées de 400 lacs, six rivières et des rives sablonneuses uniques.

À l'aube de son 125^e anniversaire qui sera souligné en 2020, le parc national du Mont-Tremblant a pour mission d'assurer la conservation d'un échantillon représentatif des Laurentides méridionales, une région naturelle du Québec distinctive par ses collines arrondies et l'érablière la plus nordique. Territoire d'une grande nature, il est très accueillant, bien structuré et il se découvre à travers trois grands secteurs : les secteurs de la Diable, de la Pimbina et de L'Assomption. L'immensité de ce territoire protégé et son offre très diversifiée d'activités et de services font le bonheur de tous les visiteurs qui, d'année en année, se donnent rendez-vous en toutes saisons.



TI-LOUP
LE LOUP

LE LOUP DE L'EST, L'ANIMAL EMBLÈME DU PARC

Le loup de l'Est a besoin d'un vaste territoire qui lui assure une quantité de proies nécessaires à sa survie. Le caractère sauvage et l'immensité du parc font de ce milieu naturel un choix incontesté pour ce grand carnivore. En plus, la santé de la population de ce prédateur au sommet de la chaîne alimentaire est indicatrice de la qualité des écosystèmes.

CARTE ANNUELLE PARCS NATIONAUX DU QUÉBEC

Les parcs nationaux du Québec proposent une expérience unique. Explorez pleinement cette nature exceptionnelle avec la carte annuelle Parcs nationaux du Québec :

- accès illimité à TOUS les parcs nationaux pour 12 mois
- nombreux avantages exclusifs, incluant une nuit gratuite de camping

Détails à sepaq.com/carteparcs

ACCÈS ENCADRÉ POUR LES CHIENS



Dès le 17 mai 2019, à l'exception de la saison hivernale, les chiens seront admis au parc national du Mont-Tremblant, dans certains endroits désignés.

Tous les détails à sepaq.com/animaux

PRINCIPALES RÈGLES D'ENCADREMENT*

- En tout temps, le chien doit rester dans les endroits autorisés.
- Le chien doit être tenu en laisse (max. 3m) et sous surveillance en tout temps.
- La personne responsable doit immédiatement ramasser les excréments de son animal.
- Le chien qui aboie, qui hurle ou qui nuit au bien-être, à la quiétude et à la sécurité des autres visiteurs n'est pas toléré.

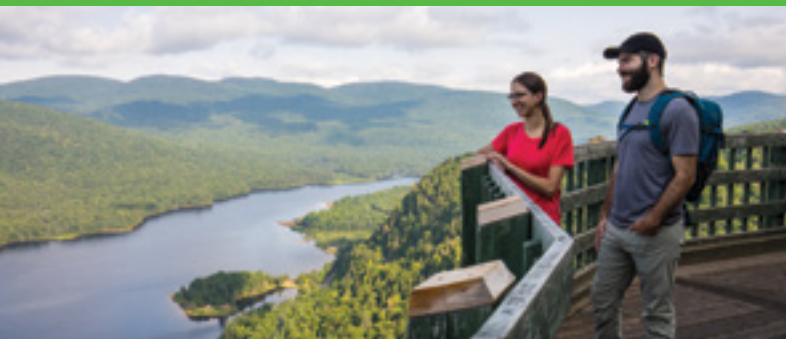
*Toute personne qui contrevient à l'une ou l'autre de ces règles est susceptible de devoir quitter le territoire et/ou de recevoir un constat d'infraction, le cas échéant.

Le respect de la réglementation est essentiel et l'offre pourrait être revue si un relâchement était constaté.

ENDROITS AUTORISÉS

Sentier d'été	La Roche, La Corniche, La Coulée, La Piste-du-Loup, L'Envol, La Chute-aux-Rats, Les Grandes-Vallées, La Boucle-du-Lac-de-L'Assomption
Camping	Camping du Lac-Chat : emplacements 1 à 56 Camping de l'Aigle-Pêcheur Camping du Grand-Pin : emplacements 33 à 50
Aire de pique-nique	Chute-aux-Rats
Accès nautique	Aucun accès autorisé
Sentier d'hiver	Aucun accès autorisé

LES INCONTOURNABLES



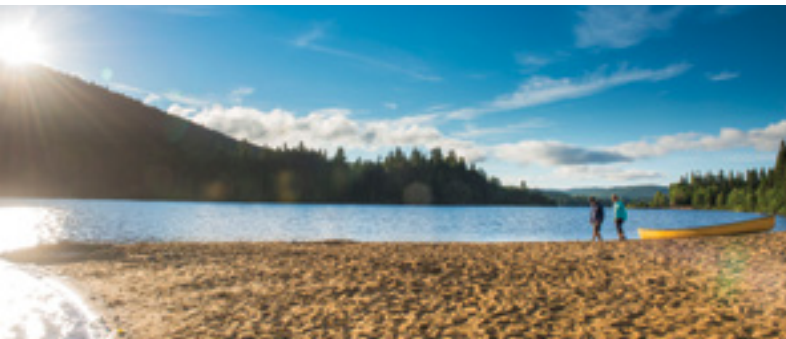
DES BELVÈDÈRES SPECTACULAIRES

Quatre de nos magnifiques sentiers sont couronnés de belvédères menant à une vue époustouflante des grandes vallées du parc. La Roche et la Corniche dans le secteur de la Diable, l'Envol dans le secteur de la Pimbina et les Grandes-Vallées dans le secteur de L'Assomption vous séduiront par leur majestueuse beauté.



DES CHUTES FASCINANTES

Admirez les quatre chutes du parc, toutes différentes : la Chute-du-Diable et les Chutes-Croches (secteur de la Diable) avec des randonnées pédestres accessibles et des belvédères d'observation; la spectaculaire Chute-aux-Rats (secteur de la Pimbina), haute de plus de 17 m avec une aire de pique-nique et la Chute-aux-Mûres avec sa charmante petite passerelle (secteur la Cachée).



LES RIVES SABLONNEUSES

Abondantes, uniques et propices aux pique-niques, les rives sablonneuses permettent aussi la pratique d'activités nautiques. En plus, deux plages surveillées vous rafraîchiront durant les journées chaudes d'été : la plage de la Crémaillère (secteur de la Diable) et la plage du lac Provost (secteur de la Pimbina). Profitez-en pour louer une embarcation nautique à l'un de nos centres de location, dont au lac des Sables, au lac Escalier et au lac Caché.



LES PISTES MULTIFONCTIONNELLES

Partez à l'aventure à pied ou à vélo sur quatre pistes multifonctionnelles adaptées pour toute la famille. La Boucle-des-Chutes-Croches et la nouvelle piste du Loup dans le secteur de la Diable, la Chute-aux-Rats dans le secteur de la Pimbina et la Boucle-du-Lac-de-L'Assomption dans le secteur du même nom pourront bien occuper vos journées d'automne ou d'été, et vous faire oublier la voiture le temps de votre séjour.



LA FÉRIE DE L'HIVER

Le parc se métamorphose l'hiver ! Laissez-vous charmer par la quiétude, la féerie, les montagnes enneigées et une panoplie d'activités et d'expériences sur mesure : hébergement en chalet ou en refuge, ski de fond, ski nordique et raquette. De plus, profitez du bon feu de foyer pour vous détendre et vous réchauffer au Centre de découverte du secteur de la Diable ou au Poste d'accueil de la Pimbina.



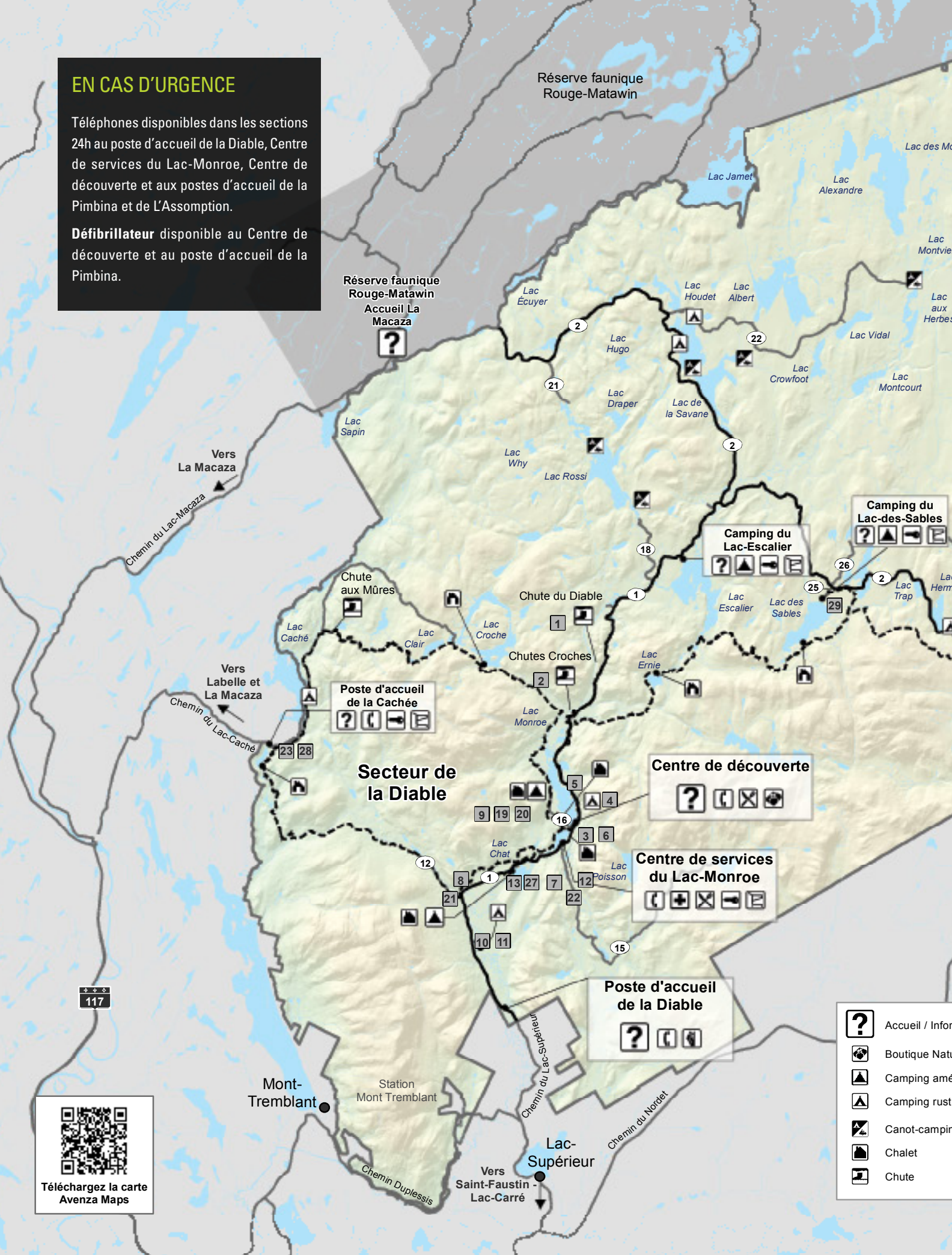
LES ACTIVITÉS DE DÉCOUVERTE ANIMÉES

Curieux de nature ? Avec un choix insoupçonné d'activités, les gardes-parc naturalistes vous en mettront plein la vue ! Jeux, causeries et randonnées guidées vous permettront d'explorer des facettes inusitées du parc. Pour un séjour mémorable, ne manquez surtout pas les activités de découvertes animées. Plaisir garanti !

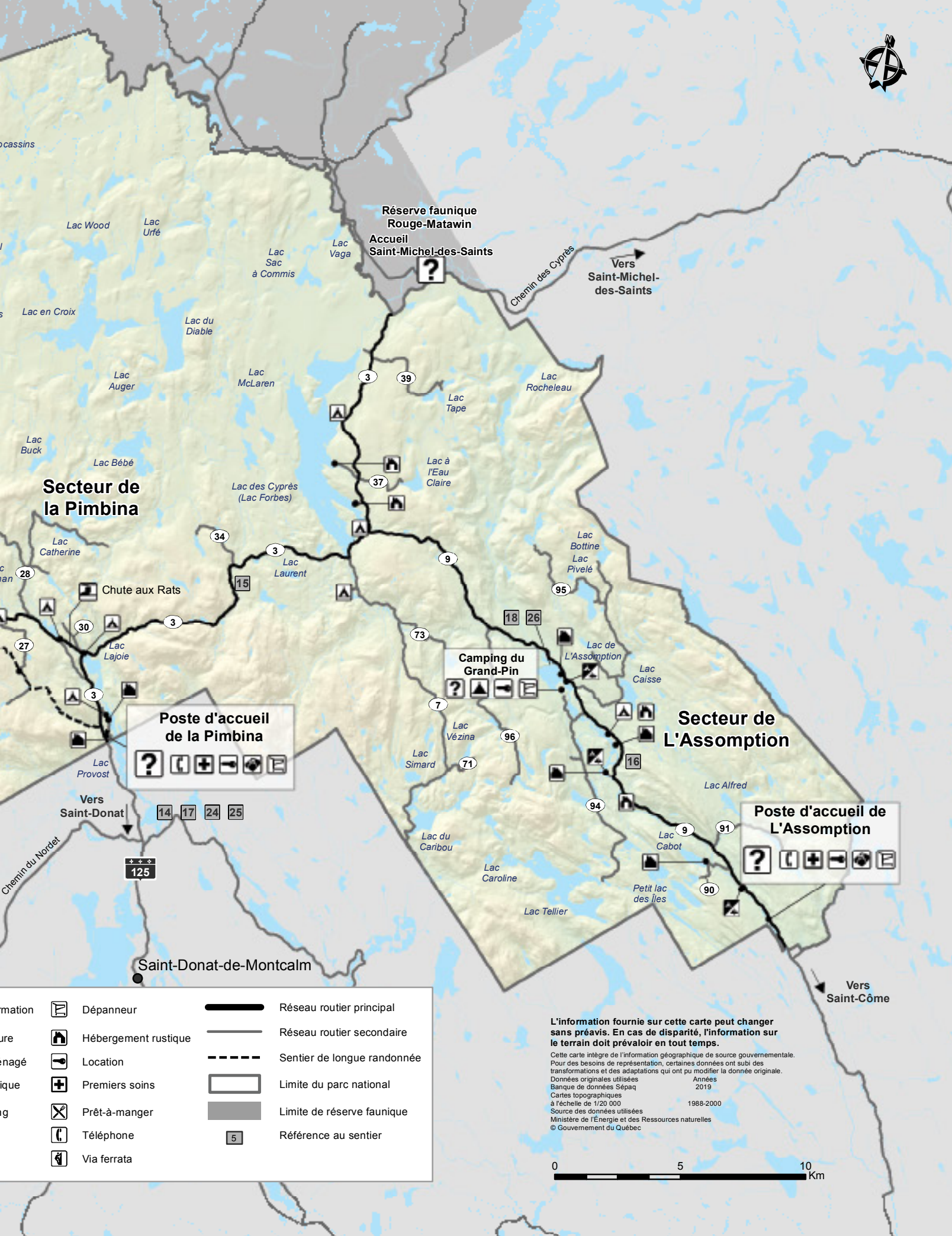
EN CAS D'URGENCE

Téléphones disponibles dans les sections 24h au poste d'accueil de la Diable, Centre de services du Lac-Monroe, Centre de découverte et aux postes d'accueil de la Pimbina et de L'Assomption.

Défibrillateur disponible au Centre de découverte et au poste d'accueil de la Pimbina.



- Accueil / Informations
- Boutique Nature
- Camping aménagé
- Camping rustique
- Canot-camping
- Chalet
- Chute



Secteur de la Pimbinia

Secteur de l'Assomption

Poste d'accueil de la Pimbinia

Icons: Question mark, First aid kit, Telephone, Picnic table, Shelter

Camping du Grand-Pin

Icons: Question mark, Shelter, Picnic table, Telephone, Picnic table

Poste d'accueil de l'Assomption

Icons: Question mark, First aid kit, Telephone, Picnic table, Shelter

Information		Dépanneur		Réseau routier principal
Structure		Hébergement rustique		Réseau routier secondaire
Équipement		Location		Sentier de longue randonnée
Services		Premiers soins		Limite du parc national
Alimentation		Prêt-à-manger		Limite de réserve faunique
Communication		Téléphone		Référence au sentier
Activité		Via ferrata		

L'information fournie sur cette carte peut changer sans préavis. En cas de disparité, l'information sur le terrain doit prévaloir en tout temps.

Cette carte intègre de l'information géographique de source gouvernementale. Pour des besoins de représentation, certaines données ont subi des transformations et des adaptations qui ont pu modifier la donnée originale.
 Données originales utilisées : Années 2019
 Banque de données Sépaq
 Cartes topographiques à l'échelle de 1/20 000
 1988-2000
 Source des données utilisées : Ministère de l'Énergie et des Ressources naturelles
 © Gouvernement du Québec



DES SENTIERS À PARCOURIR

LONGUEUR ET DURÉE*

DIFF.

LIEU DE DÉPART

1		La Chute-du-Diable – Un spectacle inoubliable de la rivière du Diable : une chute de 15 m.	1,4 km aller-retour	30 min	F	Stationnement de la Chute du Diable; 7 km au nord du Centre de découverte
2		Les Chutes-Croches – En cascades et remous, une autre saute d'humeur de la rivière du Diable.	720 m aller-retour	20 min	F	Stationnement des Chutes-Croches; 5 km au nord du Centre de découverte
3		La Roche – Une vue panoramique de la vallée glaciaire du lac Monroe et du massif du mont Tremblant.	5,4 km aller-retour	2 h	I	Centre de découverte
4		La Coulée – Les belvédères de la Roche et de La Corniche sont reliés par le sentier de la Coulée. <i>Pour accéder à ce sentier, il faut emprunter le sentier de La Roche ou La Corniche</i>	8,2 km boucle	2 h 45	I	Centre de découverte, par le sentier de la Roche ou au stationnement de la Corniche
5		La Corniche – Tout comme celui de la Roche, le belvédère offre une vue superbe de la vallée du lac Monroe et du massif du mont Tremblant.	3,4 km aller-retour	1 h 30	I	Stationnement de la Corniche; 1,7 km au nord du Centre de découverte
6		Le Lac-Poisson – Des érables et des bouleaux jaunes, des parois rocheuses, un lac solitaire et une cascade cristalline.	7,4 km aller-retour	2 h 30	I	Centre de découverte, par le sentier de la Roche
7		Le Bois-Franc – Une magnifique forêt, un relief qui ondule doucement, un relais au bord d'un lac pour vous reposer.	12,2 km boucle	4 h	I	À partir du Centre de services du Lac-Monroe, se diriger vers le sud, prendre le chemin du Boulé et tourner à droite au 2 ^e sentier
8		Le Malard – Après un effort soutenu en montée, cassez la croûte au refuge de la Ouache. Sur le chemin du retour, contemplez le lac Malard.	17,6 km boucle	4 h 30	D	Stationnement de la Ouache ; 5 km au sud du Centre de découverte
9		L'Ours - Une belle montée jusqu'au lac à l'Ours, retour par la Renardière.	17,1 km boucle	4 h 30	D	Centre de découverte ; par la Boucle-des-Chutes-Croches
10		Le Toit-des-Laurentides – Des cascades du ruisseau des Pruches au pic Johannsen, découvrez la face cachée du mont Tremblant. Pour les moins aventureux, nous suggérons l'aller-retour de 3 km jusqu'à la cascade du ruisseau des Pruches.	14,6 km aller-retour	6 à 7 h	D	Stationnement de la Sablonnière; 7 km au sud du Centre de découverte
11		Le Centenaire – Un véritable joyau créé pour le 100 ^e anniversaire du parc. Ce sentier offre une enfilade de points de vue spectaculaires sur les méandres de la Diable et les forêts de la Boulé. Le retour se fait par la route 1 sur 3,6 km. La boucle du Centenaire – Un tracé plus court pour découvrir les principaux et superbes points de vue.	14,3 km 9,6 km boucle	4 à 5 h 3 à 4 h	D	Stationnement de la Sablonnière; 7 km au sud du Centre de découverte
12		Le Lac-des-Femmes – Pourquoi les pics frappent-ils de leur bec l'écorce des arbres ? D'où vient le nom de « Lac-des-Femmes » ? Le sentier et la brochure explicative disponible au départ du sentier répondent à ces questions et à bien d'autres.	3,1 km boucle	1 h	F	À proximité du Centre de services du Lac-Monroe, direction les Totems de la place du Centenaire
13		Le Lac-aux-Atocas – Le parc regorge d'eau douce : des lacs par centaines, des rivières, des ruisseaux et des tourbières. Le sentier et la brochure vous racontent quelques-unes de ces histoires aquatiques.	1,5 km boucle	durée variable selon les haltes	F	Stationnement du lac Chat; 3 km au sud du Centre de découverte
19		La Boucle des Chutes-Croches – À pied ou à vélo, faites le tour du lac Monroe et profitez d'une halte au belvédère des Chutes-Croches.	13,4 km boucle	R - 4 h V - 1 h 30	F	Centre de découverte ou Centre de service du Lac-Monroe
20		La Renardière – Courte promenade à vélo donnant accès au refuge de la Renardière.	6,2 km boucle	45 min	F	Centre de découverte
21		Le Lac-Brochet – Sentier menant au refuge de la Cache et au Petit-Lac-Caché, en passant par le lac Brochet.	33,2 km aller-retour	2 h 45	I	Stationnement de la Ouache ; 5 km au sud du Centre de découverte
22		Le Boulé – Découvrez les beautés de la vallée de la rivière Boulé et la face cachée du mont de la Vache Noire.	26,8 km aller-retour	2 h 30	I	Centre de services du Lac-Monroe direction sud de la route 1 (moins de 500 m du Centre, par le chemin du Boulé)
27		La piste du Loup – Ce tout nouveau sentier relie maintenant le Centre de services du Lac-Monroe au secteur du Lac-Chat. Longeant une partie du Petit-Lac-Monroe, il vous conduit à une vue resplendissante d'une érablière mature et à de petites cascades de la rivière du Diable.	3,4 km aller-retour	R - 1 h V - 30 min	F	Centre de service du lac-Monroe ou stationnement du Lac-Chat
23		Le Ruisseau-aux-Mûres – Bonifiez votre randonnée de vélo en vous rendant à pied à la Chute-aux-Mûres, un attrait méconnu du parc. Départ du camping aussi possible.	12,6 km aller-retour	1 h 30	I	Poste d'accueil de la Cachée
28		Le Cerf – Surplombant le lac Caché, ce parcours traverse une montagne d'érablières ponctuée de pruches vénérables. Une immense pierre laissée par le passage des glaciers est une belle escale lors de la montée.	1 km	15 min	F	Poste d'accueil de la Cachée
14		La Chute-aux-Rats – À pied ou à vélo, découvrez l'attrait majeur du secteur de la Pimbina, une chute de 17,4 m.	9,4 km aller-retour	3 h	F	Poste d'accueil de la Pimbina
15		Le Carcan – Ce sentier conduit au deuxième plus haut sommet du parc (883 m), en longeant plusieurs cascades.	14 km aller-retour	5 à 6 h	D	Stationnement du Carcan; 13 km du poste d'accueil de la Pimbina (route 3 vers lac des Cyprès)
17		L'Envol – Faites connaissance avec l'érablière à bouleau jaune, cette forêt typique du parc national du Mont-Tremblant, et contemplez la vallée du Pimbina du haut du belvédère.	4 km aller-retour	1 h 45	I	Stationnement de l'Envol; 400 m au nord du poste d'accueil de la Pimbina
24		Le Lac-Cassagne – Belle randonnée à vélo donnant accès au lac Cassagne et aux refuges du Geai-Bleu et du Lariou.	16 km boucle	1 h 45 à 2 h	I	Poste d'accueil de la Pimbina
25		La Descente – Arrêtez-vous au refuge du Geai-Bleu afin de tester vos freins avant de vous lancer dans la descente.	8,5 km boucle	45 min	I	Poste d'accueil de la Pimbina
29		Le Renard – Ce petit sentier permet d'accéder à une ancienne route forestière qui rejoint le refuge du Lac-des-Sables. Il traverse aussi d'un pessière humide dont le sol est recouvert de mousse. Les forêts sont jeunes avec de nombreux cerisiers.	1,3 km boucle	15 min	F	Camping du Lac-des-Sables
16		Les Grandes-Vallées – Une agréable ascension à travers une érablière mature, récompensée par une vue sur les vallées du lac de L'Assomption.	4,6 km aller-retour	2 h	I	Stationnement des Grandes-Vallées, situé à 9,4 km au nord du poste d'accueil de l'Assomption
18		Le Lac-de-L'Assomption – Un delta qui grouille de vie, le visage changeant d'un ruisseau, un abri sur pilotis d'où l'on observe à loisir grands hérons, plongeurs huards et autres habitants farouches de la baie.	3 km boucle	2 h	F	Aire de pique-nique du Lac-de-L'Assomption; 15 km au nord du poste d'accueil de L'Assomption
26		La Boucle-du-Lac-de-L'Assomption – Découvrez les beautés du lac de L'Assomption et arrêtez-vous pour un pique-nique à la baie Ronde en toute quiétude.	7 km boucle	R - 2 h V - 45 min	I	Aire de pique-nique du Lac-de-L'Assomption; 15 km au nord du poste d'accueil de L'Assomption

Secteur de la Diable

Secteur de la Pimbina

Secteur de L'Assomption

R - Rando pédestre V - Vélo VM - Vélo de montagne Brochure Exp. famille Chien autorisé **F** : Facile **I** : Intermédiaire **D** : Difficile

*Les durées et les niveaux de difficulté mentionnés le sont à titre indicatif et se réfèrent à la saison estivale. Les chiens ne sont pas admis durant la saison hivernale.

LE PLUS GRAND RÉSEAU DE NATURE ET DE PLEIN AIR AU QUÉBEC

La Sépaq a le privilège de mettre en valeur des territoires d'une richesse incroyable. Parmi eux, 24 parcs nationaux se distinguent par leur caractère unique. Ce sont des aires protégées qui appartiennent à tous les Québécois et qui font naître des souvenirs impérissables chez ceux qui s'approprient avec fierté ces destinations d'exception.

Découvrez toutes nos destinations à sepaq.com



PARCS NATIONAUX | RÉSERVES FAUNIQUES | ÉTABLISSEMENTS TOURISTIQUES | SÉPAQ ANTICOSTI

JOURNÉE DES PARCS NATIONAUX DU QUÉBEC

7 septembre 2019

ACCÈS GRATUIT

JOURNÉE D'HIVER SÉPAQ

25 janvier 2020

ACCÈS GRATUIT



Passez nous voir en boutique

Plusieurs produits exclusifs à découvrir!

Rapportez un brin de nature à la maison en passant à notre boutique souvenir. **Tous les profits de la vente de nos produits sont réinvestis dans les parcs nationaux du Québec.** Une belle façon de contribuer à la protection de notre patrimoine naturel.

RENDEZ-VOUS AVEC LA DÉCOUVERTE



VIA FERRATA

Dans un parcours longeant la paroi rocheuse du mont de la Vache Noire, escalade, randonnée pédestre sur poutres, passerelles et pont suspendu agrémenteront votre escapade dans les hauteurs du parc. Un guide professionnel vous accompagne dans cette ascension de 200 mètres d'altitude. Des points de vue époustouflants des montagnes et de la sinueuse rivière du Diable vous saisisent.

Coût et parcours

Excursion 3 h 30 : 49 \$ / adulte - 36,75 \$ / enfant

Intermédiaire 5 h : 64 \$ / adulte - 48 \$ / enfant

Grande Virée 5 h 30 : 84 \$ / adulte - 63 \$ / enfant

Coucher de soleil* 5 h : 69 \$ / adulte - 51,75 \$ / enfant

*Offert les 22 et 29 juin ainsi que les vendredis et samedis (juillet et août.)

Quand : 8 juin au 27 octobre 2019

Rendez-vous : Poste d'accueil de la Diable (secteur de la Diable). **Réservation requise.**

Important :

- Taille minimale de 1,3 mètre
- Âge minimal de 8 ans pour l'Excursion et de 14 ans pour les autres parcours
- Poids maximal de 110 kilos (242 livres)
- 8 personnes maximum par départ.



EN RANDONNÉE

Vous trouverez inévitablement chaussure à vos pieds avec un choix aussi impressionnant de sentiers ! De facile à difficile, pour les tout-petits aux plus grands, en vélo ou avec votre sac à dos, laissez l'excursion vous conduire à des endroits étonnants. Consultez le tableau des sentiers à la page 6.

Coût : Vélo adulte à partir de 14,75 \$



Prêt gratuit de vélo pour les enfants de 17 ans et moins en contexte familial. Utilisez aussi porte-bébé, chariot et poussette gratuitement. Quantités limitées.



EN RAQUETTE OU EN SKI

La saison hivernale se prête bien pour réchauffer votre cœur d'enfant et les forêts enneigées ont tout pour éblouir vos sens. Profitez pleinement de la féerie de l'hiver et de son ambiance feutrée en raquette, en ski de fond ou en ski nordique sur notre réseau exceptionnel de sentiers.

Coût : Équipement de ski de fond à partir de 29,25 \$*

Raquette à partir de 18 \$



Prêt gratuit de ski de fond et de raquettes pour les enfants de 17 ans et moins en contexte familial. Quantités limitées.

*Billet de ski de fond en sus.



LES MÉANDRES DU DIABLE NON-GUIDÉS

Naviguez en canot, en kayak ou en SUP sur l'une des plus importantes rivières du parc : la rivière du Diable ! Ce trajet d'une demi-journée vous émerveillera par ses paysages spectaculaires. De plus, profitez d'un petit moment de détente sur les magnifiques rives sablonneuses. *Parcours guidé avec un garde-parc naturaliste aussi offert. Consultez la grille des activités de découverte animées pour connaître les détails.*

Coût :

- > **Kayak simple 44,50 \$**
- > **Kayak double 57,50 \$**
- > **Canot 57,50 \$**

Rendez-vous : Centre de services du Lac-Monroe. **Réservation requise.**

Navette incluse dans le forfait.

AU FIL DE L'EAU

Que ce soit en kayak, en canot, en SUP ou en pédalo, explorez l'un de nos 400 lacs ou l'une de nos six rivières. Nos centres de location dispersés sur l'ensemble du territoire auront un produit tout désigné pour satisfaire votre soif d'aventure ou de pure détente.

CENTRES DE LOCATION

Secteur de la Diable

- > Poste d'accueil de la Cachée
- > Centre de services du Lac-Monroe
- > Plage de la Crémaillère
- > Camping du Lac-Escalier

Secteur de la Pimbina

- > Camping du Lac-des-Sables
- > Centre de location du Lac-Provost

Secteur de L'Assomption

- > Poste d'accueil de L'Assomption
- > Camping du Grand-Pin

LOCATION D'ÉQUIPEMENTS

Équipement	Journée	4 h	1 h
Canot	51,00 \$	35,50 \$	17,25 \$
Kayak simple	46,00 \$	32,00 \$	16,00 \$
Kayak double	55,50 \$	39,00 \$	19,50 \$
Surf debout à pagaie	44,50 \$	31,00 \$	17,75 \$
Pédalo plastique 2pl.		33,50 \$	17,00 \$
Pédalo plastique 4pl.		40,50 \$	20,50 \$
Pédalo aluminium 2pl.		40,50 \$	20,25 \$
Pédalo aluminium 4pl.		47,00 \$	23,75 \$
Vélo adulte	42,00 \$	29,50 \$	14,75 \$
Vélo enfant		Gratuit en contexte familial	
Chaloupe	44,00 \$	30,50 \$	15,25 \$

CANOT-CAMPING

Parmi les expériences authentiques en nature, le canot-camping est une destination rêvée au parc ! Le canot-camping de rivière vous propose un parcours de 25 km sur la rivière du Diable traversant rapides et lacs. Il offre un choix de sites en bordure de la rivière avec un service de navette. Amateur de grands plans d'eau, le canot-camping de destination offre la possibilité de dormir sous les étoiles en bordure de lacs. Un choix de 4 destinations insoupçonnées !

Coût :

À partir de 97 \$ / nuit

Rendez-vous : Centre de services du Lac-Monroe.
Réservation par téléphone au 1 800-665-6527

Tarifification : taxes et droits d'accès en sus.



RENDEZ-VOUS AVEC LES GARDES-PARC NATURALISTES



DES JEUX POUR TOUTE LA FAMILLE

Découvrir le parc et ses animaux tout en s'amusant, ça vous dit ? Petits et grands sont invités à des jeux mêlant stratégie, adresse et connaissances : *Le Mōlkky du parc*, *Duel des panaches*, *À table avec l'ours noir* et *Des poissons et des hommes*. Toutes des activités pour mieux connaître l'histoire, la faune et la flore du doyen des parcs nationaux du Québec !



CIRCUITS DE DÉCOUVERTE AUTOGUIDÉS

Nos sentiers de nature offrent la possibilité d'approfondir vos connaissances sur l'histoire et la nature du parc de façon autonome. Consultez le tableau des sentiers à la page 6 pour connaître les parcours autoguidés offerts avec une brochure explicative. Il est aussi possible d'effectuer les Méandres du Diable en parcours autoguidé.



CAUSERIES AUTOUR D'UN FEU DE CAMP

Imaginez-vous dans une ambiance chaleureuse, transportée par les histoires fascinantes d'un garde-parc naturaliste, transformé en conteur pour l'occasion. Assistez à ces populaires causeries : *Secrets de loups*, *Contes et légendes autochtones* et *Les loups ont faim* ! Nos ronds à feu aménagés à la Diable et à la Pimbina vous convient à une fin de soirée sous les étoiles à ne pas manquer !



RANDONNÉES NAUTIQUES GUIDÉES

Lacs, ruisseaux et rivières abritent une faune diversifiée. Suivez les gardes-parc naturalistes à la découverte de ces habitats fascinants. Que ce soit en canot, en kayak ou en rabaska, la faune et la flore des milieux aquatiques vous réserveront bien des surprises ! Places limitées. Réservation requise. Gratuit pour les enfants de 17 ans et moins. Des frais s'appliquent pour les adultes.



CAUSERIES MULTIMÉDIAS

Vivez au rythme des animaux et laissez la nature vous animer dans une salle unique : l'amphithéâtre du Centre de découverte (secteur de la Diable). Assistez aux causeries vedettes comme *Secrets de loups*, *Le retour de l'aigle* ou encore *Belette et compagnie*. Images, vidéos et effets sonores mettront en lumière le parc, sa faune et ses secrets.



AS-TU TON PASSEPORT ?

Tu es âgé entre 5 et 12 ans ? Lorsque tu assistes à une activité de découverte animée, présente ton passeport découverte ! Plus tu participes aux activités, plus tu cours la chance de gagner un prix de 100 \$ au parc national du Mont-Tremblant ! Informe-toi à l'un des postes d'accueil.



Pour connaître l'horaire et la description de ces activités, consultez la grille des activités de découverte animées.

DORMIR SOUS LES ÉTOILES



Avec plus de 900 emplacements de campings, une variété incomparable de chalets et des expériences distinctes en refuge ou en yourte, le parc a tout pour vous offrir un séjour unique en nature.

Plusieurs types d'hébergement sont proposés aux visiteurs :

- Camping, canot-camping et cyclo-camping
- Chalet Compact
- Chalet ECHO **NOUVEAU !**
- Chalet EXP
- Chalet Nature
- Chalet traditionnel
- Prêt-à-camper Étoile **NOUVEAU !**
- Prêt-à-camper traditionnel
- Refuge
- Yourte

RÉSERVATIONS

Saison 2019 : Réservations en cours

Saison 2020 : 27 avril 2019 (été) et
17 septembre 2019 (automne/hiver)
Chalet, camp rustique, refuge et yourte

11 mai 2019

Camping et prêt-à-camper

1 800 665-6527 | sepaq.com

PAR ICI LES FAMILLES !



Gratuit ! Pour vos enfants de 17 ans et moins

En toute saison, vos enfants vous accompagnent gratuitement.

ACCÈS AUX PARCS NATIONAUX

PRÊT D'ÉQUIPEMENTS* de plein air

ACTIVITÉS VARIÉES et adaptées pour toute la famille

PRÊT D'ACCESSOIRES* pour les jeunes enfants

*Certaines conditions s'appliquent.

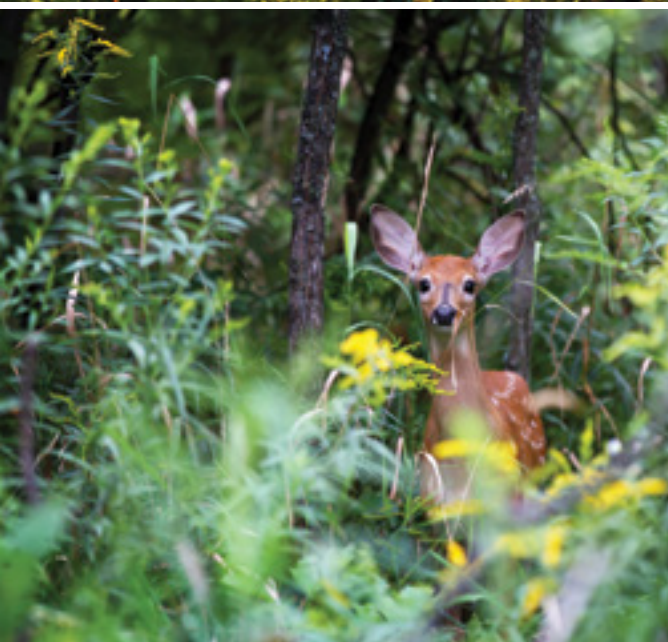
NOS COUPS DE CŒUR

AU PARC NATIONAL DU MONT-TREMBLANT

Jetez un coup d'œil à nos incontournables : une activité à ne pas manquer, un sentier à découvrir en famille ou un lieu d'hébergement où il fait bon se rassembler.

- La randonnée nautique guidée, Marais Safari (secteur de la Diable)
- La plage du lac Provost pour y louer un canot (secteur de la Pimbina)
- Le Lac-de-L'Assomption en randonnée pédestre (secteur de L'Assomption)

CONSERVER POUR DEMAIN



LE CERF DE VIRGINIE TROP EN CONFIANCE

Impressionnés par leur beauté, des milliers de visiteurs cherchent à approcher les cerfs de Virginie avec des gestes ou de la nourriture, ce qui modifie considérablement leur comportement animal. Autrefois plus farouches, ces cerfs ont perdu la peur de l'Homme. Un cerf devenu aussi familier devant l'humain peut-il réapprendre à le fuir ? Nous tentons de répondre à cette question pour élaborer un plan d'action. Apprenez-en plus à ce sujet à la causerie *Sans merci pour le cerf de Virginie*.

LES RATONS-VOLEURS

Saviez-vous que les ratons laveurs sont des voleurs ?

Pour éviter de mauvaises surprises :

- Gardez votre campement propre;
- Ne laissez rien d'odorant (nourriture, dentifrice, comprimés, etc.) sur votre site ou dans votre tente, même le jour. Rangez-les dans le coffre de votre véhicule;
- Déposez régulièrement vos déchets dans nos conteneurs;
- Ne jetez pas de graisse de cuisson ou de nourriture dans le feu;
- Lavez votre vaisselle après chaque repas;
- Évitez de vider votre eau de vaisselle au sol;
- Ne cuisinez pas dans votre tente.

S'ils sont attirés sur votre site, ils reviendront !

L'ÉCUREUIL AUX DENTS TRANCHANTES

Une randonnée... Quel beau moment pour pique-niquer ! Bien des rongeurs l'ont compris. Évitez de laisser vos restes de collation derrière vous. La nourriture se décompose certes, mais surtout, elle attire les animaux. Pour que des écureuils s'invitent à vos pique-niques, combien de restes de collation ont été abandonnés en forêt ? Attention, leurs dents sont tranchantes comme des couteaux ! Ils peuvent aussi véhiculer des parasites, des maladies ou infliger des blessures.

PROTÉGEONS LE SEIGNEUR DE NOS FORÊTS

Le loup est au sommet de la chaîne alimentaire. Comme grand carnivore, il est essentiel dans l'équilibre des écosystèmes. Comme le territoire des meutes dépasse les limites du parc national, nous souhaitons y clarifier leurs interactions avec l'humain. Nous documentons aussi les méthodes de cohabitation possibles. Les études récentes démontrent que la fragmentation des forêts, le piégeage, la chasse et les accidents routiers menacent le maintien des meutes de loups. Un plan de protection des meutes fréquentant le parc national est en cours d'élaboration. Pour en apprendre davantage sur la situation actuelle du loup de l'Est, nous vous invitons à assister à la causerie *Secrets de loups*.

Le loup occupe le sommet de la chaîne alimentaire; c'est le seigneur de nos forêts. Ce grand carnivore est essentiel dans l'équilibre des écosystèmes.

PROTÉGEONS LA REINE DE NOS LACS

Les lacs, en apparence si paisible, sont le théâtre de grandes batailles ! Jadis, seulement quelques espèces de poissons régnaient dans les eaux du parc. De nos jours, elles sont plus d'une quarantaine à lutter pour leur survie. Plusieurs furent introduites par la pêche sportive comme appâts vivants. Désormais la truite mouchetée n'est plus la reine de nos lacs. Son habitat s'est détérioré au fil des ans. La drave, l'exploitation, la voirie forestière et les changements climatiques ont perturbé les milieux aquatiques. L'un de nos projets de conservation consiste à inventorier les espèces non-indigènes des lacs du parc. Des travaux sont actuellement menés afin de mieux comprendre ces écosystèmes ainsi que les perturbations d'origine humaine. L'objectif ? Restaurer ces habitats. L'activité « *Des poissons et des hommes* » est parfaite pour les curieux.

Désormais la truite mouchetée n'est plus la reine de nos eaux. Son habitat s'est détérioré au fil des ans.

CERF DE VIRGINIE... LORSQUE L'AMOUR ET LA NOURRITURE TE TUENT

Ils sont mignons les cerfs de Virginie, mais il faut garder nos distances ! Saviez-vous que nourrir des animaux peut mener à leur mort ? De pommes en carottes, de photos en mots doux, certains cerfs de Virginie sont devenus familiers. Leur offrir de la nourriture crée une dépendance, modifie leur comportement et les rend vulnérables. Ce sont des animaux sauvages et ils doivent le demeurer pour vivre en santé. Aussi, ils peuvent véhiculer des parasites, des maladies ou infliger des blessures. Ils sont trop souvent victimes d'accidents routiers.

Pour aider à la protection de la faune, repoussez les animaux qui viennent vers vous.



PRUDENT ^{DE} NATURE



Photo : Steve Deschênes, Parc national des Grands-Jardins

EN NATURE, MA SÉCURITÉ, C'EST MA RESPONSABILITÉ

La Sépaq a pour mission d'assurer l'accessibilité à des milieux naturels représentant les joyaux de la nature québécoise. Elle a à cœur la sécurité de ses visiteurs. Elle vous invite à être prudent de nature!

Vous préparer adéquatement constitue le premier pas vers la pratique agréable et sécuritaire de vos activités. **VOUS ÊTES RESPONSABLE DE VOTRE PROPRE SÉCURITÉ** et la gestion des risques fait partie intégrante de votre expérience.

Avant de partir pour une excursion, **ASSUREZ-VOUS DE POSSÉDER LES COMPÉTENCES ET HABILITÉS REQUISES** à la pratique de l'activité choisie **ET DE RESPECTER VOS CAPACITÉS PHYSIQUES**. Votre sortie ne doit vous laisser que d'agréables souvenirs. Nous vous invitons à consulter nos fiches-conseils relatives aux activités offertes par la Sépaq, disponibles à sepaq.com/securite. Vous y trouverez aussi une liste d'organismes qui peuvent vous aider à planifier vos activités de façon sécuritaire.

sepaq.com/securite

AIDE-MÉMOIRE

AVANT DE QUITTER

- Prévoir partir en groupe d'au moins deux personnes.
- Vous informer des prévisions météorologiques.
- Apporter de l'eau et de la nourriture même s'il s'agit d'une activité de quelques heures.
- Prévoir des chaussures et des vêtements appropriés et adaptés aux conditions climatiques.
- Avertir un proche de l'endroit exact de votre destination ainsi que du moment prévu de votre retour.

UNE FOIS SUR PLACE

- Ne pas compter sur votre téléphone cellulaire.
- Vérifier le temps requis pour compléter votre activité.
- Respecter la signalisation et les avis d'interdiction, dont ceux concernant les feux à ciel ouvert.

AU RETOUR

- Une fois votre activité terminée, veuillez rapporter au personnel tout bris, anomalie ou problème remarqués.

RAPPEL

- 📄 Lors de votre visite dans un parc national, ayez toujours en votre possession le reçu de votre droit d'accès ou votre carte annuelle d'accès.
- 🚫 Rappelez-vous que les animaux sont dans leur habitat naturel et que vous êtes un visiteur. Pour assurer à la fois votre sécurité et la leur, il est interdit de les nourrir, sans quoi ils pourraient en venir à perdre leur crainte naturelle des êtres humains et adopter des comportements agressifs.
- 🚫 Afin de préserver les richesses naturelles, il est interdit de prélever des éléments naturels (animaux, plantes, bois mort, roches, etc.) Aussi, pour éviter le piétinement de la flore, vous devez demeurer dans les sentiers de randonnée aménagés.

EN CAS D'URGENCE : 911

SÛRETÉ DU QUÉBEC : 310-4141 (numéro unique) / 4141 (pour cellulaire)

*Là où les réseaux cellulaires sont accessibles. Les frais encourus lors des opérations de recherche et de sauvetage sont à la charge du bénéficiaire. Il est possible de se procurer auprès d'un assureur une protection relative à ces risques.

Parc national du Mont-Tremblant

4456, ch. du Lac-Supérieur
Lac-Supérieur (Québec) J0T 1P0
Information : 819 688-2281
Réservation : 1 800-665-6527
parc.mont-tremblant@sepaq.com
sepaq.com/tremblant

Dépôt légal : 2019
Bibliothèque et Archives nationales du Québec

Photos : Mathieu Dupuis, Steve Deschênes, Shutterstock images, Louise Cadieux, Richard Carignan et Éric Normandeau



TCF



QUOI FAIRE À PROXIMITÉ DU PARC

Bureau touristique de Labelle	819 686-2606	municipalite.labelle.qc.ca
Bureau touristique de Mont-Tremblant	1 877 425-2434	mont-tremblant.ca
Bureau touristique de Saint-Côme	450 883-2730	stcomelanaudiere.ca
Bureau touristique de Saint-Donat	819 424-2833	tourismest-donat.com
Bureau touristique de Saint-Michel-des-Saints	450 833-1334	haute-matawinie.com
Station Mont-Tremblant	819 681-2000	tremblant.ca
Tourisme Lanaudière	1 800 363-2788	lanaudiere.ca
Tourisme Laurentides	1 800 561-6673	laurentides.com



LE CENTRE D'ACTIVITÉS
THE ACTIVITY CENTRE



JOUEZ !



VISITEZ LE CENTRE D'ACTIVITÉS POUR TOUTES VOS ACTIVITÉS À TREMBLANT

Parcours de tyroliennes, rafting, équitation, escalade, dune buggy, paintball, spa, location de bateau, sports nautiques, vol d'hélicoptère et bien plus encore !

RÉSERVEZ EN LIGNE | tremblantactivities.com | 819 681-5519 | Station Tremblant


TOURISME
MONT-TREMBLANT.CA

PISTE AUDACIEUSE

#trouvetapiste



Plus de 50 km de sentiers en pleine nature !